

Bedienungsanleitung

SPECTRUM-ASP-Anywhere-Einwahl mit Handy-App

(auch Corona-Quarantäne-Zugang genannt)

Mit der SPECTRUM-„ASP-Anywhere-Einwahl mit Handy-App“ bietet SPECTRUM Ihnen einen hochmodernen **HTML5**-basierten Zugang auf Ihr Server- oder ASP-System. Dies ist eine sichere Einwahl mit **TLS-verschlüsselter Übertragung** und einer sogenannte **Zweifaktor-Authentifizierung**. Sie können sich **von überall auf der Welt** von einem beliebigen PC oder Notebook aus - **ohne Software-Installation** - auf Ihren SPECTRUM-ASP-Server einwählen und dann arbeiten, so als wenn Sie vor Ort wären.

Die **Zwei-Faktor-Authentifizierung** ist ein anerkanntes Sicherheitsverfahren, bei der der Anwender zwei unterschiedliche Merkmale bereitstellen muss, um sich für die Einwahl zu identifizieren: Das erste Merkmal ist der persönliche, physikalische „**Besitz**“ eines Smartphones (mit einmaliger Geräte-Identifikation) und der zweite Faktor ist das „**Wissen**“ des Anwenders als Kombination aus Benutzernamen und einem für jede Sitzung neu mit der Handy-App angestoßenen, im SPECTRUM-RZ generierten Einmal-Passwort pro Sitzung, welches zusätzlich zur weiteren Sicherheit nur für wenige Minuten zur Einwahl bereitsteht.

Sie können auch im **Multi-Monitor-Betrieb** arbeiten. Ohne Druckertreiber-Installation bzw. -Anpassung können Sie **lokal drucken** und **Daten up & down transferieren**.

Sie brauchen nur einen Internet-fähigen PC oder ein Notebook. Es muss keine spezielle Einwahl-Software installiert werden, alles läuft in Ihrem Internet-Browser. Bei der Anmeldung über unsere Einwahlserver (www.asp-einwahl.de) authentifizieren Sie sich dabei mit Ihrem persönliche Handy (Android/iPhone) mit einer einmaligen Geräte-Identifikation. Danach wird eine sichere VPN-Tunnel-Verbindung via SSL-Verschlüsselung mit Ihrem ASP-Server hergestellt (Port 443 muss in der Firewall offen sein).

App-Installation auf dem Handy

Hier finden Sie die Anleitung zur selbständigen Einrichtung der Handy-App auf Ihrem Smartphone.

Hinweis: Bitte benutzen Sie zur Anmeldung ausschließlich den entsprechenden Benutzernamen (Login-Name), den wir Ihnen nach der Freischaltung bzw. administrativen Einrichtung mitgeteilt haben. Für die Einwahl installieren Sie bitte aus dem App-Store (Android: Play Store oder iOS: Apple-Store) die Login-App unter dem Suchbegriff „eSPECTRUM“.



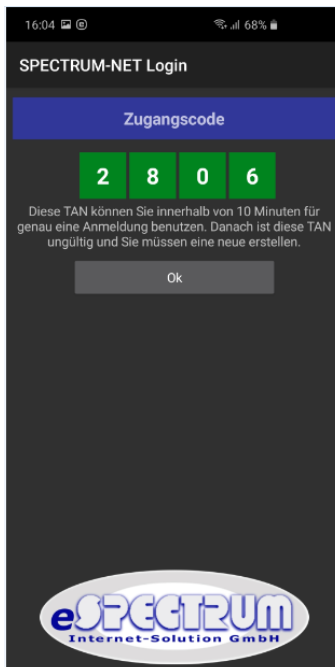
Nachdem Sie die APP geöffnet haben, geben Sie bitte Ihren mitgeteilten Benutzernamen Qxxxx-1, Qxxxx-2 oder Qxxxx-n und mit der entspr. PIN ein.

Bitte aktivieren Sie hinter dem eingegebenen Benutzernamen das Feld „Merken“, ansonsten müssen Sie den Benutzernamen bei jedem Öffnen der APP wieder eintragen.

Ein Benutzer kann immer nur ein Handy verwenden. Bei der ersten Anmeldung wird dem Benutzer die Handy-ID zugeteilt!

Nachdem Sie Benutzernamen und Pin eingegeben haben, drücken Sie bitte auf „Anfrage starten“.

Ihnen wird jetzt das neu generierte „Einmalpasswort“ für den ASP-Anywhere-Zugang angezeigt. Dieses Passwort ist nur 10 Minuten gültig und kann immer nur einmal verwendet werden.



Öffnen Sie dann bitte die Webseite

<https://www.asp-einwahl.de>

auf Ihrem PC und klicken oben rechts auf „Anmelden.“

Geben Sie als Erstes Ihren Benutzernamen QXXXX-xx und als Passwort die generierte Zahlenkombination aus unserer Handy-APP ein.

Verbindungen

Rechts sehen Sie dann für jede Ihrer Verbindungen einen Schalter. Möchten Sie sich mit einem dieser Server verbinden, so klicken Sie auf den entsprechenden Schalter. Daraufhin öffnet sich ein weiterer Tab (Fenster) in Ihrem Browser und Sie werden mit dem Server verbunden. Geben Sie dann dort Ihre ASP - Zugangsdaten ein.

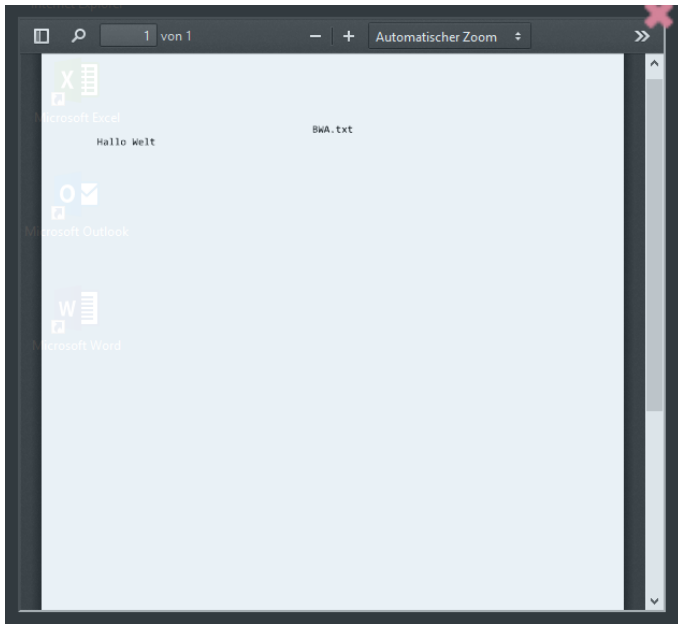
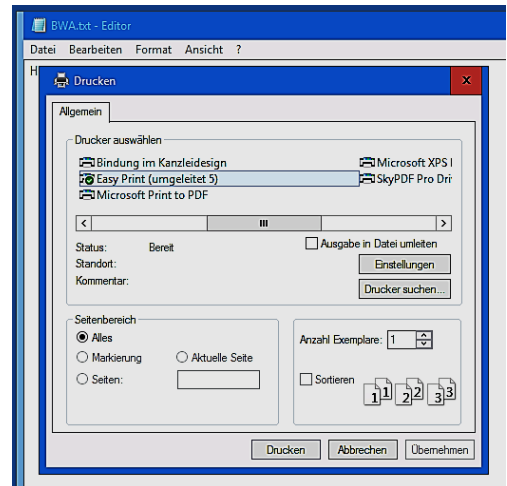
Möchten Sie eine Verbindung als Vollbild ausführen, drücken Sie **F11** auf Ihrer Tastatur oder stellen Sie Ihren Browser über dessen Menü auf Vollbild bevor Sie eine Verbindung herstellen. Für Vollbild-Verbindungen empfehlen wir Ihnen zur Zeit die Nutzung von Google Chrome als Browser, da dieser die Darstellung am wenigsten stört. Es geht aber auch jeder andere HTML5 fähige Browser.

Drucken

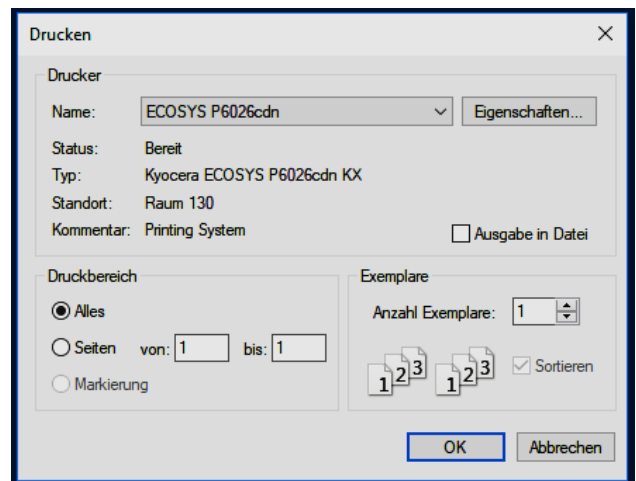
Wenn Sie mit Ihrem Server verbunden sind, können Sie in jeder Anwendung wie gewohnt drucken. Als Standarddrucker wird beim Start der ASP-Anywhere-Verbindung automatisch ein Drucker mit dem Namen "Easy Print" angelegt. Bei der Anmeldung an Ihren Server wird für Sie dieser temporäre Drucker angelegt, der auf Ihren lokalen PC umgelenkt wird.

Sie können aus jedem beliebigen Programm heraus wie gewohnt drucken. Wenn sich der entsprechende Druckdialog öffnet (hier z.B. der Standard Windows Dialog) ist der neu angelegte Standarddrucker "Easy Print" bereits ausgewählt und Sie können Ihren Druck wie gewohnt auslösen.

Nachdem Ihr Druck aufbereitet wurde, erscheint das nachfolgende Bild, leider meistens zum Teil verdeckt von anderen Anwendungen. Aber auf diesem Bild sehen Sie das ausgedruckte Dokument bereits.



Nachfolgender Dialog erscheint dann gleichzeitig und dieser Dialog ist der Standarddruckerdialog Ihres lokalen PCs. Wählen Sie aus, auf welchem lokalen Drucker die Druckausgabe stattfinden soll und bestätigen Sie Ihre Auswahl mit OK.

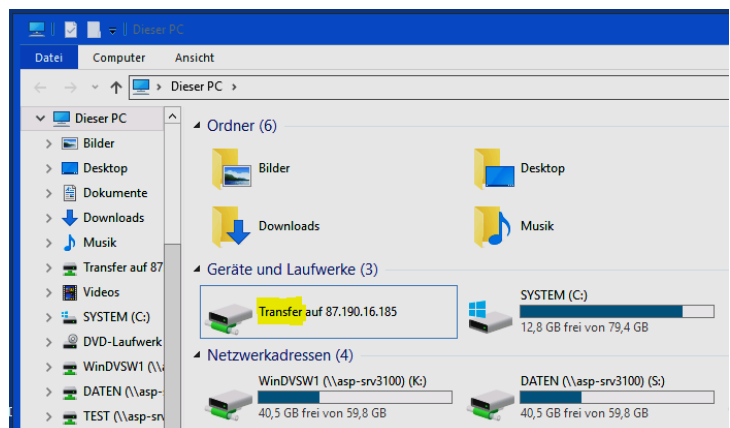


Wenn Sie den Druck an dieser Stelle abbrechen landen Sie in der Ansicht des vorherigen Bildes. Beenden Sie dort dann einfach den Dialog mit dem roten "X" oben rechts.

Dateiübertragung

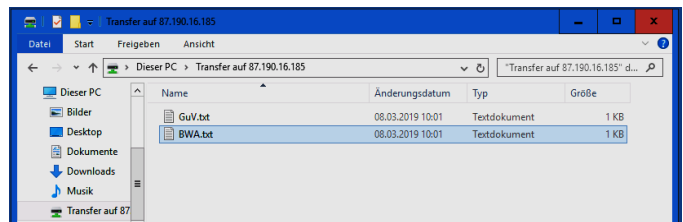
Beim Betrieb mit ASP-Anywhere-Einwahl haben Sie auf Ihrem Server unter Ihren Laufwerken ein zusätzliches temporäres Laufwerk "Transfer". In dieses Laufwerk können Sie Dateien zum Download legen und in diesem Laufwerk finden Sie heraufgeladen Dateien.

Nach der Anmeldung an Ihrem Server finden Sie z.B. im Explorer oder unter dem Arbeitsplatz "Dieser PC" also ein weiteres Laufwerk mit dem Namen "Transfer".



Serverseite:

Wenn Sie das Laufwerk öffnen, können Sie damit wie mit jedem anderen Laufwerk arbeiten. Sie können z.B. Dateien per Drag & Drop in das Transfer-Laufwerk hineinlegen oder z.B. auf den Desktop kopieren.



Lokaler PC:

Wollen Sie die im Transfer-Laufwerk abgelegten Dateien auf Ihren lokalen Rechner übertragen oder von Ihrem lokalen Rechner auf den Server, gehen Sie bitte wie folgt vor:

Bewegen Sie die Maus an den oberen Bildschirmrand des Serverfensters, damit die Verbindungsleiste erscheint. Klicken Sie dann in der Verbindungsleiste auf das rechte Symbol für den "Upload/Download".



Daraufhin erscheint dieses Fenster. Möchten Sie Dateien auf den Server übertragen, ziehen Sie die entsprechenden Dateien einfach auf dieses Fenster. Alternativ können Sie auch den Schalter "Durchsuchen" benutzen, um Dateien auf Ihrem lokalen Rechner auszuwählen.



Die im Fenster dargestellten Dateien können Sie natürlich auch auf Ihren lokalen Rechner übertragen. Hinter jeder Datei sehen Sie 3 Symbole, mit dem ersten Symbol mit dem Pfeil nach unten können Sie die Datei lokal speichern, mit dem zweiten, Lupen-ähnlichen Symbol können Sie die Datei (sofern möglich) im Browser öffnen und mit dem dritten Kreuz-Symbol können Sie die Datei löschen. Jede Datei die Sie in diesem Fenster ablegen, erscheint in dem weiter oben gezeigten Transferlaufwerk und umgekehrt. Wenn Sie mit der Bearbeitung fertig sind, schließen Sie das Fenster über das rote "X" in der oberen rechten Ecke.

Hinweis: Beachten Sie bitte, dass dieses Transfer-Laufwerk immer nur **temporär** angelegt wird. Sobald Sie sich vom Server abmelden oder ASP-Anywhere beenden, wird das Laufwerk mit allen darin befindlichen Dateien gelöscht und bei der nächsten Anmeldung wieder leer neu angelegt. Es dient also lediglich dem Transfer von Dateien während einer Sitzung zwischen Server und lokalem PC!

Multimonitor - Verbindung

Möchten Sie weitere Monitore mit in Ihre Verbindung nehmen, drücken Sie bitte vor der Herstellung der Verbindung auf "Zusätzlichen Monitor öffnen". Schieben Sie das sich öffnende Browserfenster auf den gewünschten Monitor und stellen Sie alle Fenster auf Vollbild. Klicken Sie erst dann auf die gewünschte Verbindung. Wichtig: Die Monitore müssen die gleiche Auflösung besitzen.

Smartcards

Um die lokal an Ihrem Windows-PC angeschlossene Smartcard mit in die Sitzung zu nehmen, starten Sie vor dem Start der ASP-Anywhere-Einwahl lokal das Programm welches Sie mit diesem Link laden können: [Smartcard Agent](#) (auch für den Apple-Mac gibt es einen solchen Smartcard-Agenten). Starten Sie das Programm immer nur einmal, aber lassen Sie es laufen, solange Sie mit Ihrer Smartcard arbeiten wollen. Sie können das Programm auch fest in Ihren Autostart integrieren, so dass es bei jeder Anmeldung automatisch ausgeführt wird. Sie können das schwarze Fenster dieses Hilfsprogramms in die Taskleiste verkleinern, damit es weniger stört. Aktivieren Sie dann erst rechts den gelben Schalter "Smartcard mitnehmen" und starten Sie erst dann die ASP-Anywhere-Verbindung. Unter bestimmten Voraussetzungen kann es jedoch sein, dass der Smartcard Agent als potenziell gefährlich von Ihrer Antiviren-Software eingestuft wird, um dann fortfahren zu können, lesen Sie bitte dazu dann die Online-Hilfe.